



ประกาศองค์การบริหารส่วนจังหวัดร้อยเอ็ด
เรื่อง สรุปผลการรับฟังความคิดเห็นและประชาสัมพันธ์ “โครงการบริหารจัดการขยะมูลฝอยชุมชนโดยการ
แปรรูปเป็นพลังงานไฟฟ้าระบบปิดแบบ Waste to Energy (WTE)”

ตามที่องค์การบริหารส่วนจังหวัดร้อยเอ็ด ได้จัดให้มีการรับฟังความคิดเห็นของประชาชนตามโครงการ
บริหารจัดการขยะมูลฝอยชุมชนโดยการแปรรูปเป็นพลังงานไฟฟ้าระบบปิดแบบ Waste to Energy (WTE)
วันอังคารที่ ๒๖ เมษายน ๒๕๖๕ เวลา ๐๘.๐๐ น. - ๑๒.๐๐ น. ณ หอประชุมองค์การบริหารส่วนตำบลวังสามัคคี
อำเภอโพนทอง จังหวัดร้อยเอ็ด โดยมีผู้เข้าร่วมประชุมรับฟังความคิดเห็นตามโครงการดังกล่าว รวมทั้งสิ้น
๕๓๔ คน นั้น

องค์การบริหารส่วนจังหวัดร้อยเอ็ดจึงขอประกาศผลการรับฟังความคิดเห็นของประชาชน โดยปรากฏ
ตามสรุปผลการรับฟังความคิดเห็นของประชาชน โครงการบริหารจัดการขยะมูลฝอยชุมชนโดยการแปรรูปเป็น
พลังงานไฟฟ้าระบบปิดแบบ Waste to Energy (WTE) ที่แนบมาพร้อมนี้

จึงประกาศให้ทราบโดยทั่วกัน

ประกาศ ณ วันที่ ๑๐ เดือน พฤษภาคม พ.ศ. ๒๕๖๕

(นายชาติชาย ชมเชี่ยวชาญ)
รองปลัดองค์การบริหารส่วนจังหวัด รักษาราชการแทน
ปลัดองค์การบริหารส่วนจังหวัด รักษาราชการแทน
นายกองค์การบริหารส่วนจังหวัดร้อยเอ็ด

สรุปผลการรับฟังความคิดเห็นและประชาสัมพันธ์

“โครงการบริหารจัดการขยะมูลฝอยชุมชนโดยการแปรรูปเป็นพลังงานไฟฟ้าระบบปิด แบบ Waste to Energy (WTE)”

วันอังคารที่ ๒๖ เมษายน ๒๕๖๕ เวลา ๐๘.๐๐ น. - ๑๒.๐๐ น.

ณ หอประชุมองค์การบริหารส่วนตำบลวังสามัคคี อำเภอโพธารอง จังหวัดร้อยเอ็ด

๑. ต้นเรื่อง

ตามที่องค์การบริหารส่วนจังหวัดร้อยเอ็ด ได้จัดให้มีการรับฟังความคิดเห็นของประชาชนเกี่ยวกับโครงการบริหารจัดการขยะมูลฝอยชุมชนโดยการแปรรูปเป็นพลังงานไฟฟ้าระบบปิดแบบ Waste to Energy (WTE) ซึ่งถือว่ามีความสำคัญและจำเป็นอย่างยิ่งต่อการกำจัดขยะมูลฝอยชุมชน รวมถึงข้อเสนอแนะของประชาชนเกี่ยวกับโครงการฯ เพื่อเป็นแนวทางในการแก้ไขปัญหาและวางแผนการดำเนินการให้สอดคล้องกับสภาพปัญหาที่เกิดขึ้นและอำนวยความสะดวกแก่ส่วนรวมของชุมชนอย่างแท้จริง การรับฟังความคิดเห็นของประชาชนต่อโครงการฯ ครั้งนี้ ครอบคลุมพื้นที่เขต หมู่ที่ ๑, ๒, ๓, ๔, ๖, ๗, ๘, ๙, ๑๑, ๑๒ ตำบลวังสามัคคี, หมู่ที่ ๙, ๑๐, ๑๑ ตำบลแวง, หมู่ที่ ๓, ๑๑ ตำบลสระนกแก้ว และ หมู่ที่ ๒ ตำบลสว่าง ซึ่งอาจได้รับผลกระทบจากการดำเนินโครงการ โดยใช้วิธีประชุมประชาพิจารณ์เพื่อประชาสัมพันธ์โครงการและรับฟังความคิดเห็น ข้อเสนอแนะของชุมชน ด้วยแบบสอบถามความคิดเห็นตามระเบียบสำนักนายกรัฐมนตรีว่าด้วยการรับฟังความคิดเห็นของประชาชน พ.ศ.๒๕๔๘

๒. ขั้นตอนการดำเนินการรับฟังความคิดเห็นของประชาชน

๒.๑ ประกาศให้ประชาชนในพื้นที่ได้รับทราบถึงวิธีการรับฟังความคิดเห็น ระยะเวลา สถานที่ โดยปฏิบัติตามระเบียบสำนักนายกรัฐมนตรี ว่าด้วยการรับฟังความคิดเห็นของประชาชน พ.ศ.๒๕๔๘

๒.๒ จัดให้มีการศึกษาดูงานโครงการบริหารจัดการขยะมูลฝอยชุมชนโดยการแปรรูปเป็นพลังงานไฟฟ้าระบบปิดแบบ Waste to Energy (WTE) ณ เทศบาลนครขอนแก่น เพื่อใช้แนวทางในการบริหารและจัดการขยะมูลฝอยชุมชน

๒.๓ จัดประชุมประชาสัมพันธ์โครงการและรับฟังความคิดเห็นของประชาชน

๒.๔ สรุปผลการประชุมการรับฟังความคิดเห็นของประชาชนและประกาศให้ประชาชนทราบ

๓. ระยะเวลาดำเนินการ

วันที่ ๕ เมษายน พ.ศ. ๒๕๖๕ จนถึงวันที่ ๑๑ พฤษภาคม ๒๕๖๕

๔. สรุปผลการรับฟังความคิดเห็นของประชาชน รายละเอียดดังนี้

องค์การบริหารส่วนจังหวัดร้อยเอ็ด ได้จัดให้มีการรับฟังความคิดเห็นของประชาชนเกี่ยวกับโครงการบริหารจัดการขยะมูลฝอยชุมชนโดยการแปรรูปเป็นพลังงานไฟฟ้าระบบปิดแบบ Waste to Energy

(WTE) ในวันอังคารที่ ๒๖ เมษายน ๒๕๖๕ โดยมีรองผู้ว่าราชการจังหวัดร้อยเอ็ด รองปลัดองค์การบริหารส่วนจังหวัดร้อยเอ็ด นายกองค์การบริหารส่วนตำบลวังสามัคคี หัวหน้าส่วนราชการ เจ้าหน้าที่ กำนัน ผู้ใหญ่บ้าน ประชาชนและตัวแทนหน่วยงานราชการต่าง ๆ เช่น ปลัดอำเภอ สำนักงานอุตสาหกรรมจังหวัดร้อยเอ็ด สำนักงานโยธาธิการและผังเมืองจังหวัดร้อยเอ็ด สำนักงานทรัพยากรธรรมชาติและสิ่งแวดล้อมจังหวัดร้อยเอ็ด สำนักงานคณะกรรมการกำกับกิจการพลังงานประจำเขต ๕ (อุบลราชธานี) เป็นต้น เข้าร่วมเป็นสักขีพยานการรับฟังความคิดเห็นประชาชนในครั้งนี้ โดยมีผู้เข้าร่วมในการรับฟังความคิดเห็น ที่ลงทะเบียนเข้าร่วมรับฟังความคิดเห็น จำนวน ๕๓๔ คน

สรุปผลการแสดงความคิดเห็นต่อโครงการบริหารจัดการขยะมูลฝอยชุมชนโดยการแปรรูปเป็นพลังงานไฟฟ้าระบบปิดแบบ Waste to Energy (WTE)(แบบสอบถาม) จำนวนทั้งสิ้น ๕๓๔ คน มีรายละเอียดดังนี้

๑. ข้อมูลทั่วไปผู้ตอบแบบสอบถาม

๑.๑) เพศ

๑.๑.๑) เพศชาย จำนวน ๑๘๗ คน

๑.๑.๒) เพศหญิง จำนวน ๓๔๗ คน

๑.๒) อายุ

๑.๒.๑) ๑๘ – ๓๐ ปี จำนวน ๓๔ คน

๑.๒.๒) ๓๑ – ๔๐ ปี จำนวน ๖๐ คน

๑.๒.๓) ๔๑ – ๕๐ ปี จำนวน ๑๓๓ คน

๑.๒.๔) ๕๑ – ๖๐ ปี จำนวน ๑๘๒ คน

๑.๒.๕) ๖๑ – ๗๐ ปี จำนวน ๘๙ คน

๑.๒.๖) ๗๑ ปีขึ้นไป จำนวน ๓๖ คน

๒. ความคิดเห็นต่อการกำจัดขยะแบบเทกองเป็นจัดการขยะมูลฝอยชุมชนโดยการแปรรูปเป็นพลังงานไฟฟ้าระบบปิดแบบ Waste to Energy (WTE)

๒.๑) ปัจจุบันท่านประสบปัญหาในด้านการกำจัดขยะมูลฝอยหรือไม่

๒.๑.๑) ประสบปัญหา จำนวน ๔๒๔ คน

๒.๑.๒) ไม่ประสบปัญหา จำนวน ๑๑๐ คน

๒.๒) ปัจจุบันท่านมีการกำจัดขยะมูลฝอยด้วยวิธีใดบ้าง

๒.๒.๑) นำส่งกำจัดกับท้องถิ่น จำนวน ๙๔ คน

๒.๒.๒) ฝังกลบ/เทกอง จำนวน ๑๖๑ คน

๒.๒.๓) เผากลางแจ้ง จำนวน ๓๙๓ คน

๒.๒.๔) หมักทำปุ๋ย	จำนวน	๑๐๗	คน
๒.๒.๕) วิธีอื่นๆ	จำนวน	๓๐	คน
๒.๓) ท่านทราบหรือไม่ว่าการจัดการขยะมูลฝอยชุมชนที่ไม่ถูกต้องก่อให้เกิดปัญหาในด้านใดบ้าง			
๒.๓.๑) ด้านกลิ่นเหม็น	จำนวน	๔๒๖	คน
๒.๓.๒) ด้านน้ำเสีย	จำนวน	๑๗๐	คน
๒.๓.๓) ด้านแมลงวันและสัตว์พาหนะนำโรค	จำนวน	๓๖๒	คน
๒.๓.๔) ด้านไฟไหม้บ่อขยะ	จำนวน	๙๕	คน
๒.๓.๕) ด้านอื่นๆ	จำนวน	๒๒	คน

๓. ความคิดเห็นต่อโครงการบริหารจัดการและจัดการจัดการขยะมูลฝอยชุมชนโดยการแปรรูปเป็นพลังงานไฟฟ้าระบบปิดแบบ Waste to Energy (WTE)

๓.๑) ความคิดเห็นต่อโครงการบริหารจัดการจัดการขยะมูลฝอยชุมชนโดยการแปรรูปเป็นพลังงานไฟฟ้าระบบปิด แบบ Waste to Energy (WTE)

๓.๑.๑) สามารถกำจัดขยะมูลฝอยชุมชนขององค์การบริหารส่วนจังหวัดร้อยเอ็ดและองค์การบริหารส่วนตำบลวังสามัคคี และกลุ่มคลัสเตอร์ให้หมดไปได้อย่างมีประสิทธิภาพ ไม่มีขยะกองหรือขยะสะสมในพื้นที่

จำนวน ๔๖๖ คน

๓.๑.๒) สามารถลดค่าใช้จ่ายขององค์การบริหารส่วนจังหวัดร้อยเอ็ดและองค์การบริหารส่วนตำบลวังสามัคคี ในการกำจัดขยะและขนส่งขยะไปกำจัดที่อื่น และสามารถนำงบส่วนค่ากำจัดขยะไปพัฒนาด้านอื่นเพื่อคุณภาพชีวิตที่ดีขึ้นได้

จำนวน ๓๓๘ คน

๓.๑.๓) องค์การบริหารส่วนจังหวัดร้อยเอ็ดและองค์การบริหารส่วนตำบลวังสามัคคี ที่ตั้งโครงการไม่เสียค่าบริการกำจัดขยะมูลฝอยตลอดโครงการ

จำนวน ๓๑๑ คน

๓.๑.๔) องค์การบริหารส่วนจังหวัดร้อยเอ็ดและองค์การบริหารส่วนตำบลวังสามัคคี มีส่วนแบ่งรายได้ตามสัญญา/ข้อตกลงจากการรับกำจัดขยะมูลฝอยชุมชนจากองค์กรปกครองส่วนท้องถิ่น สามารถนำรายได้มาพัฒนาชุมชนและพัฒนาด้านอื่นเพื่อคุณภาพชีวิตที่ดีขึ้นได้

จำนวน ๓๐๑ คน

๓.๑.๕) ก่อให้เกิดการจ้างงานในชุมชนเพื่อเป็นพนักงานในโรงงานและการพัฒนาเศรษฐกิจในชุมชน ทำให้ชุมชนมีรายได้มากขึ้น

จำนวน ๓๓๒ คน

๓.๑.๖) ชุมชนรอบที่ตั้งโครงการฯจะได้รับเงินสนับสนุนจากกองทุนพัฒนาไฟฟ้า ในการนำมาพัฒนาสิ่งแวดล้อมและพัฒนาคุณภาพชีวิตความเป็นอยู่ของชุมชนให้ดีขึ้น

จำนวน ๓๑๗ คน

๓.๑.๗) องค์การบริหารส่วนตำบลวังสามัคคี สามารถจัดเก็บ ภาษีบำรุงท้องที่ ภาษีโรงเรือน และภาษีอื่นๆ ได้มากขึ้นทำให้มีงบประมาณมาใช้ในการพัฒนาชุมชนได้มากยิ่งขึ้น

จำนวน ๒๙๔ คน

๓.๑.๘) อื่น ๆ

จำนวน ๖๘ คน

๓.๒ ท่านคิดว่าหากมี โครงการบริหารจัดการขยะมูลฝอยชุมชนโดยการแปรรูปเป็นพลังงานไฟฟ้า ระบบปิดแบบ Waste to Energy (WTE) สามารถแก้ไขปัญหาด้านใดบ้าง

๓.๒.๑) การบริหารจัดการขยะมูลฝอยชุมชนที่ไม่มีประสิทธิภาพ	จำนวน	๓๗๙	คน
๓.๒.๒) สถานที่ในการกำจัดขยะที่มีอยู่จำกัด ไม่สามารถขยายพื้นที่ อาจส่งผลกระทบต่อ	จำนวน	๒๕๖	คน
๓.๒.๓) งบประมาณค่าใช้จ่ายในการบริหารจัดการขยะมูลฝอยชุมชน	จำนวน	๑๙๙	คน
๓.๒.๔) ผลกระทบต่อสุขภาพและสิ่งแวดล้อมของประชาชนจากการบริหารจัดการขยะมูลฝอยชุมชน	จำนวน	๒๘๓	คน
๓.๒.๕) อื่น ๆ	จำนวน	๑๘	คน

๓.๓ ความคิดเห็นของท่านต่อโครงการบริหารจัดการขยะมูลฝอยชุมชนโดยการแปรรูปเป็นพลังงานไฟฟ้าระบบปิดแบบ Waste to Energy (WTE)

๓.๓.๑) ผลประโยชน์มากกว่าผลกระทบ	จำนวน	๔๒๕	คน
๓.๓.๒) ผลประโยชน์และผลกระทบเท่าๆ กัน	จำนวน	๓๐	คน
๓.๓.๓) ผลกระทบมากกว่าผลประโยชน์	จำนวน	๔๔	คน
๓.๓.๔) ไม่แน่ใจ	จำนวน	๓๕	คน

๓.๔ ท่านมีความเชื่อมั่นในมาตรการจัดการด้านสิ่งแวดล้อมต่อโครงการบริหารจัดการขยะมูลฝอยชุมชนโดยการแปรรูปเป็นพลังงานไฟฟ้าระบบปิดแบบ Waste to Energy (WTE) สิ่งแวดล้อม มากน้อยเพียงใด

๓.๔.๑) เชื่อมั่นมาก	จำนวน	๔๗๐	คน
๓.๔.๒) เชื่อมั่นน้อย	จำนวน	๔๐	คน
๓.๔.๓) ไม่ค่อยเชื่อมั่น	จำนวน	๒๔	คน

๓.๕ ท่านเห็นด้วยกับโครงการบริหารจัดการขยะมูลฝอยชุมชนโดยการแปรรูปเป็นพลังงานไฟฟ้าระบบปิดแบบ Waste to Energy (WTE) ที่เป็นมิตรต่อสิ่งแวดล้อมเป็นประโยชน์ต่อชุมชนหรือไม่

๓.๕.๑) เห็นด้วย	จำนวน	๕๐๑	คน
๓.๕.๒) ไม่เห็นด้วย	จำนวน	๒๔	คน
๓.๕.๓) ไม่มีความเห็น	จำนวน	๙	คน

ส่วนที่ ๔ ความคิดเห็นต่อการประชาสัมพันธ์และการมีส่วนร่วมของประชาชน

๔.๑ ท่านรับทราบข่าวสารการจัดเวทีรับฟังความคิดเห็นฯ ในครั้งนี้จากแหล่งใด

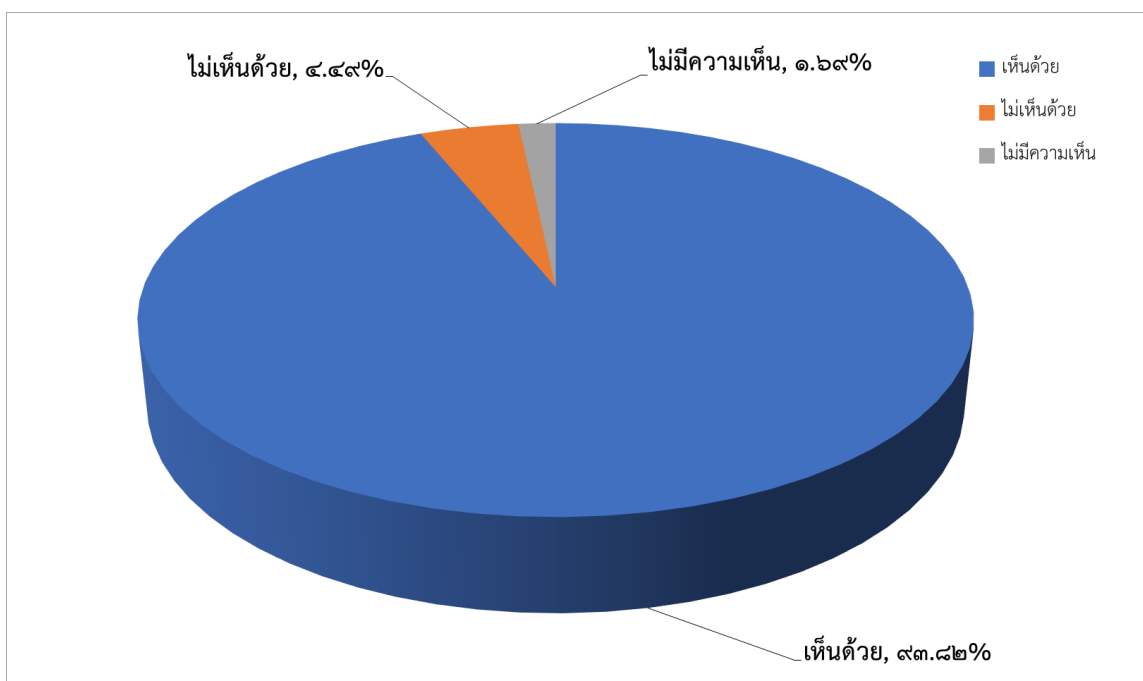
๔.๑.๑) หน่วยงานราชการ	จำนวน	๑๙๓	คน
๔.๑.๒) ประกาศเชิญประชุม	จำนวน	๑๒๓	คน
๔.๑.๓) องค์กรปกครองส่วนท้องถิ่น	จำนวน	๒๓๕	คน
๔.๑.๔) ผู้นำชุมชน	จำนวน	๓๓๖	คน

๔.๑.๕) เพื่อนบ้าน/ญาติ/พี่น้อง	จำนวน	๗๓	คน
๔.๑.๖) ป้ายติดประกาศ	จำนวน	๒๕	คน
๔.๑.๗) การแจกใบปลิว/แผ่นพับ	จำนวน	๑๑	คน
๔.๑.๘) รถประชาสัมพันธ์	จำนวน	๑๔	คน
๔.๑.๙) อื่น ๆ	จำนวน	๓	คน
๔.๒ ช่องทาง/วิธีการรับข้อมูลข่าวสารของโครงการฯ ที่ท่านสะดวกที่สุด			
๔.๒.๑) ส่งเอกสารทางไปรษณีย์	จำนวน	๓๓	คน
๔.๒.๒) หนังสือพิมพ์	จำนวน	๑๐	คน
๔.๒.๓) เปิดเวทีชี้แจงโครงการ	จำนวน	๑๕๘	คน
๔.๒.๔) ติดประกาศในหน่วยงานราชการ	จำนวน	๕๗	คน
๔.๒.๕) แจ้งผ่านผู้นำในพื้นที่	จำนวน	๓๐๗	คน
๔.๒.๖) องค์กรปกครองส่วนท้องถิ่น	จำนวน	๒๓๖	คน

๕. ข้อเสนอแนะเพิ่มเติม จำนวน ๒๘ คน

สรุปประเด็นสำคัญ

ในการรับฟังความคิดเห็นของประชาชน โครงการบริหารจัดการขยะมูลฝอยชุมชนโดยการแปรรูปเป็นพลังงานไฟฟ้าระบบปิดแบบ Waste to Energy (WTE) โดยการกรอกแบบสอบถามจากผู้เข้าร่วมประชุมทั้งสิ้น ๕๓๔ คน แบ่งออกเป็นเพศชาย ๑๘๗ คน คิดเป็นร้อยละ ๓๕.๐๒ เพศหญิง ๓๔๗ คน คิดเป็นร้อยละ ๖๔.๙๘ โดยมีผู้เห็นด้วยทั้งสิ้น ๕๐๑ คน คิดเป็นร้อยละ ๙๓.๘๒ ผู้ไม่เห็นด้วยจำนวนทั้งสิ้น ๒๔ คน คิดเป็นร้อยละ ๔.๔๙ และผู้ไม่มีความเห็นทั้งสิ้น ๙ คน คิดเป็นร้อยละ ๑.๖๙



ภาพบรรยากาศการประชุมการรับฟังความคิดเห็นของประชาชน
“โครงการบริหารจัดการขยะมูลฝอยชุมชนโดยการ แปรรูปเป็นพลังงานไฟฟ้าระบบปิด
แบบ Waste to Energy (WTE)”
วันอังคารที่ ๒๖ เมษายน ๒๕๖๕ เวลา ๐๘.๐๐ น. - ๑๒.๐๐ น.
ณ หอประชุมองค์การบริหารส่วนตำบลวังสามัคคี อำเภอโพธารอง จังหวัดร้อยเอ็ด













